

CONECTE LIBRAS

Língua Brasileira de Sinais



NÍVEL
INTERMEDIÁRIO I

APRESENTAÇÃO:



O “curso de Libras” desenvolvido pelo CONECTE LIBRAS, pretende ser um meio difusor da Língua e da cultura do povo surdo. Almejamos oferecer um suporte intelectual para quem desejar conhecer e se aprofundar no idioma dos surdos brasileiros, ou seja, na Língua Brasileira de Sinais – LIBRAS.

O CONECTE LIBRAS, foi fundado em 2012 pela professora surdocega Rafaela Adle. Hoje, o CONECTE LIBRAS, mantém o curso de Libras, em seus módulos: Básico, Intermediário e Avançado.

A Língua Brasileira de Sinais é uma língua que tem ganhado espaço na sociedade por conta dos movimentos surdos em prol de seus direitos, é uma luta de muitos anos que caracteriza o povo surdo como um povo com cultura e língua própria que sofre a opressão da sociedade majoritária impondo um padrão de cidadão sem levar em conta as especificidades de cada um destes cidadãos. Sendo assim, através de anos de luta o povo surdo conquistou o direito de usar uma língua que possibilitasse não só a comunicação, mas também sua efetiva participação na sociedade.

No entanto, para que esta participação seja efetiva é preciso difundir a língua, a cultura e a concepção de mundo dos surdos. E para isso o Conecte Libras, elaborou este material com conteúdos fundamentais para aprendizagem deste segundo idioma. O material se constitui em etapas de aprendizagem, informações interessantes com o tema “Você sabia...?”, atividades, dinâmicas e curiosidades além de dados históricos que marcaram o início da língua de sinais no Brasil e no mundo.

Esperamos despertar em você o desejo de conhecer, a vontade de aprender e a capacidade compreender um novo idioma, a Língua Brasileira de Sinais.

Desperte a atenção e memória visuais: como os falantes de línguas orais-auditivas desenvolvem geralmente mais atenção e memória auditivas, é necessário um esforço para o desenvolvimento da percepção visual do mundo - um olhar, uma expressão facial, uma sutil mudança na configuração das mãos é um traço que pode alterar o sentido da mensagem;

Comunique-se com seus colegas de classe, em Libras, mesmo em horário extra-classe ou em outros contextos, assim pode-se sempre exercitar e apreender as vantagens de se saber uma língua de sinais em certas situações onde se quer falar à distância, o som atrapalha ou mesmo a mensagem deve ser sigilosa;

Aprimore seus estudos: Em quase tudo nas nossas vidas, requer um investimento, que pode ser como dinheiro ou tempo. Procure, investir no seu curso o tempo de aprendizado, mesmo que não esteja dentro da sala de aula, mas estude. Lembre - se quem faz a escola é o aluno. Portanto, não deixe de estudar, somente quando está dentro da sala de aula. Estude sempre que possível.

Atente-se para tudo que está acontecendo durante a aula: preste atenção nas orientações e conversas do professor com outro aluno e nas atividades feitas pelos seus colegas de classe. Tudo é aprendizagem;

Demonstre envolvimento pelo que está sendo apresentado: através de aceno de cabeça, expressão facial e certos sinais, o receptor demonstra ao emissor da mensagem que está interessado, compreendendo que este pode continuar sua fala (função fática da linguagem);

Envolve-se com as comunidades surdas: como todo aprendizado de língua, o envolvimento com a cultura e os usuários é importantíssimo, portanto, não basta ir às aulas e revê-las através de vídeo, é preciso também buscar um convívio com os surdos para poder interagir em Libras e, conseqüentemente, ter um melhor desempenho linguístico

SUMÁRIO:

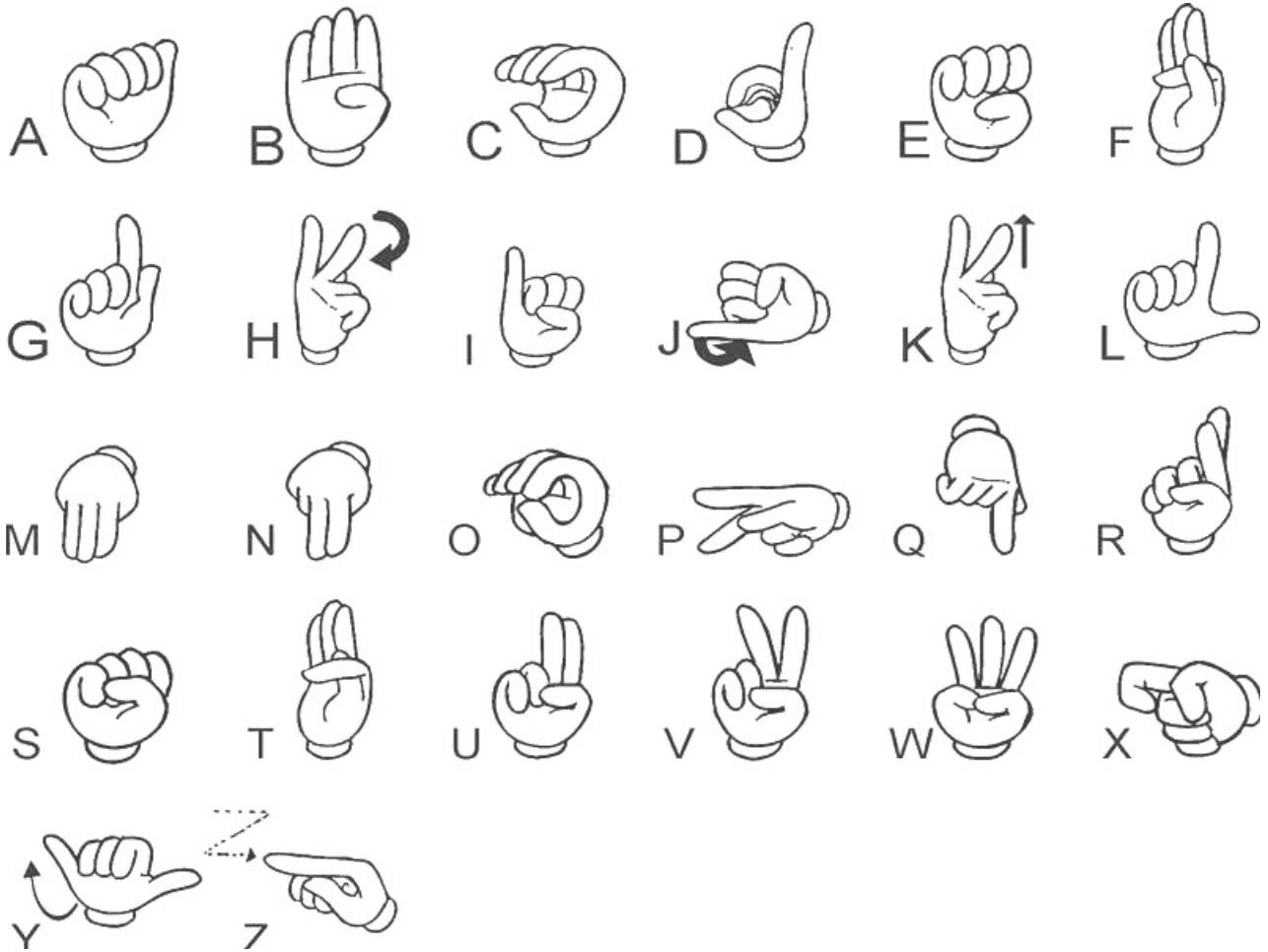
Desenvolvimento da Libras.....	06
Alfabeto Manual.....	07
UNIDADE 1.....	12
UNIDADE 2.....	35
UNIDADE 3.....	49
UNIDADE 4.....	73

DESENVOLVIMENTO DA LIBRAS:

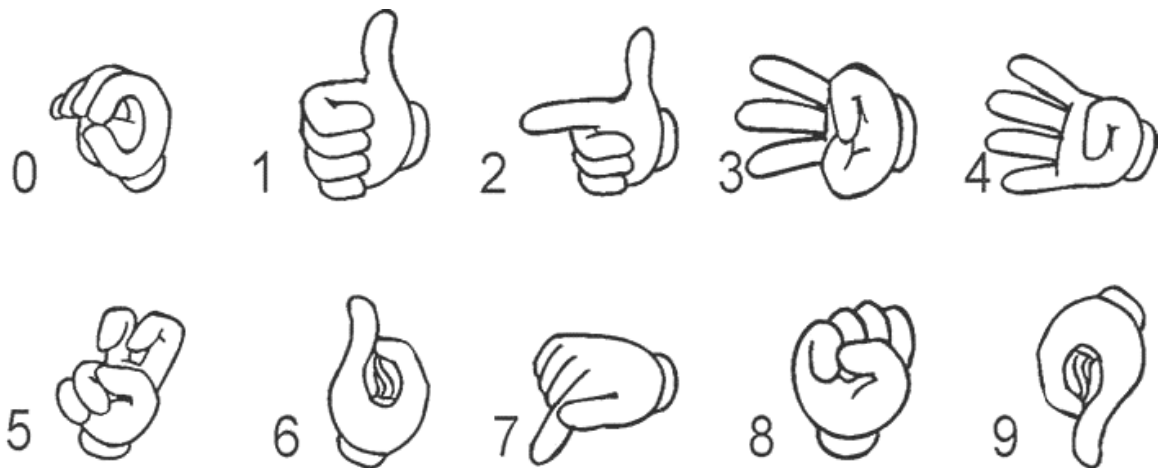
OBJETIVOS:

- Reconhecer e utilizar expressões faciais para tipos de frases: afirmativa, negativa, interrogativa, exclamativa, exclamativa-interrogativa;
- Identificar todas as informações sobre profissões e cargos, identificando os ambientes de trabalho;
- Criar contextos utilizando sinais relacionados à profissão, trabalho, e meios de comunicação;
- Utilizar sinais em contextos relacionados à família, a estado civil e grau de parentesco;
- Usar sinais para adjetivos e descrições que se referem a objetos, pessoas e espaço físico (textura e formato);
- Manusear o grau comparativo dos adjetivos;
- Aplicar algumas expressões e pronomes indefinidos;
- Empregar expressões e advérbios de tempo (frequência);
- Utilizar os sinais para Cores;
- Entender e criar diálogos e pequenas narrativas;
- Conhecer um pouco sobre o "Mundo dos Surdos", "Cultura Surda"

ALFABETO MANUAL

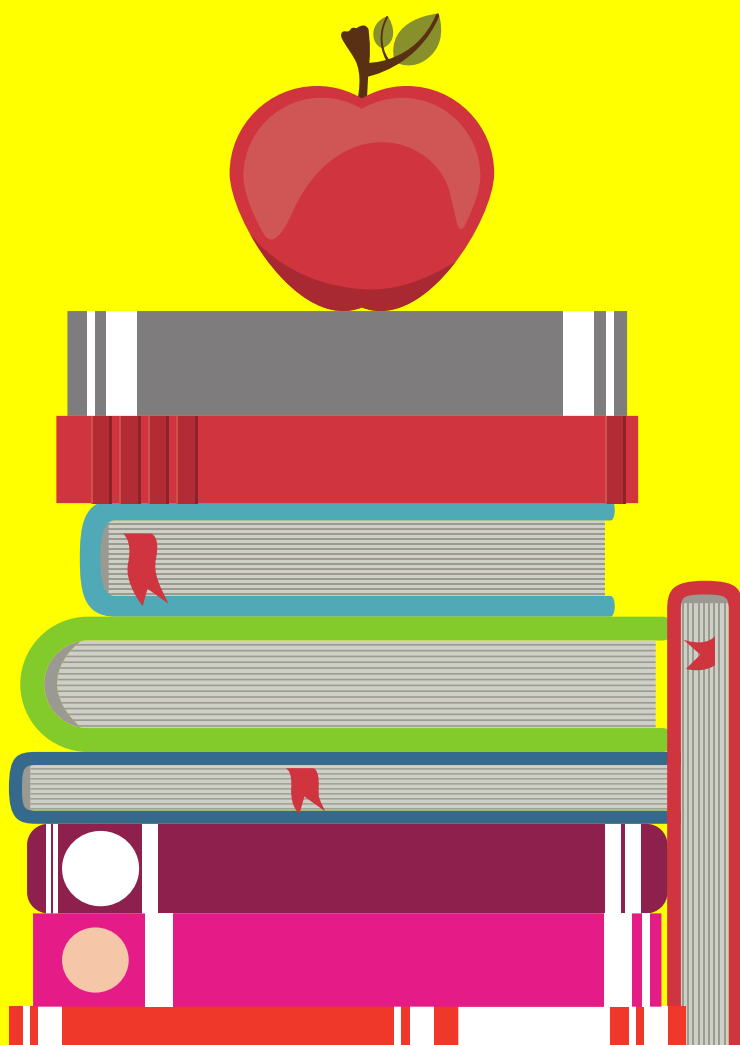


NÚMEROS



Unidade I

"INTRODUÇÃO À
GRAMÁTICA DA LIBRAS"





ATIVIDADE:

1) O professor (a), irá passar o vídeo “AVISO IMPORTANTE” e reescreva-o abaixo em língua portuguesa:

2) O professor (a) irá sinalizar as frases e o alunos deverá preencher as lacunas em branco, conforme a sinalização:

- a) Agora estou.....da minha casa.
- b) Um dia temde duração.
- c) Quem trabalha ganha.....todo mês.
- d) Hoje acordei às.....
- e) Amanhã a noite vou a uma.....
- f) Minha escola está em.....por isso não tive aula.
- g) Amanhã viajo para Bahia de.....
- h) Euum cachorro verde.
- i) Euvou andar de moto, morro de medo.
- j) Às 16h tenho um..... com meu amigo.
- k) Demorei quase para chegar em casa.
- l) Estou atrasado! Vou pegar um
- m) Minha viagem foi

